

Примљено:	12.03.2021		
Орг. јед.	Број	Прилог	Вриједност
0103	81/9		

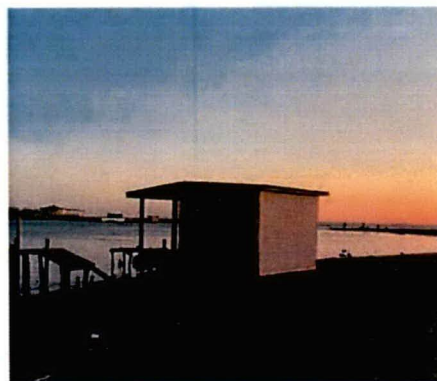
Ulcinj: 11.03.2021.godine.

Službena zabilješka

SHODNO NALOGU RUKOVODIOCA SLUŽBE KONTROLE, O POVREMENOM AŽURIRANJU (EVIDENTIRANJU) NELEGALNO POSTAVLJENIH OBJEKATA NA OBALAMA RIJEKE BOJANE, SAČINJENA JE AŽURIRANA VERZIJA OBJEKATA KOJI NIJESU PREDVIĐENI IZMJENAMA I DOPUNAMA PROGRAMA PRIVREMENIH OBJEKATA U ZONI MORSKOG DOBRA ZA OPŠTINU ULCINJ ZA PERIOD 2019 - 2023. GODINE (Ažurirana verzija do 11.03.2021)

DESNA OBALA RIJEKE BOJANE

1. Na samom ušću desnog rukavca rijeke Bojane – daščani objekat na drvenim šipovima. Površina pomenutog objekta je cca. 15m² sa terasom od cca. 5 m².



2. U zaleđu restorana „Ivana“-D1, u šumici – daščani objekat na drvenim šipovima . Površina pomenutog objekta je cca. 25m².



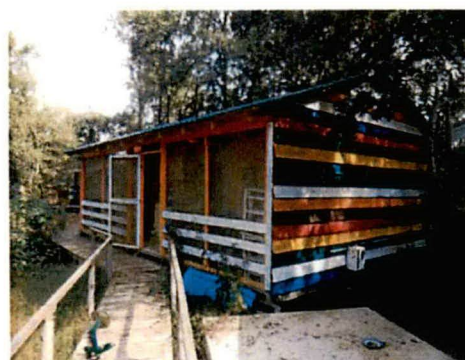
3. Sa desne strane makadamskog puta koji vodi od restorana „Ivana“ prema mostu u daljini od cca. 300 m – daščani objekat na parterno uređenom zemljištu. Površina pomenutog objekta je cca. 8m².



4. Na pristupnom drvenom mostu koji vodi do objekta D38 – daščani objekat na drvenim šipovima površine cca. 30 m².



5. U zaleđu objekta D66 - daščani objekat na drvenim šipovima površine cca. 30 m².



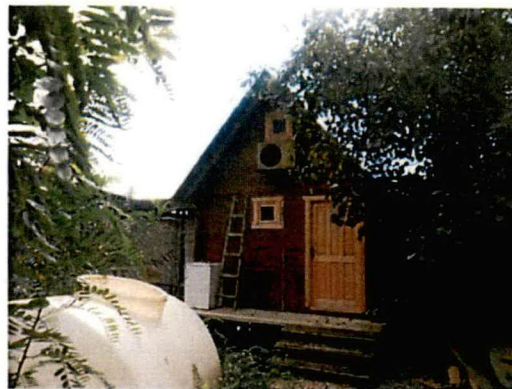
6. U zaleđu objekta D83 - daščani objekat na drvenim šipovima površine cca. 30 m².



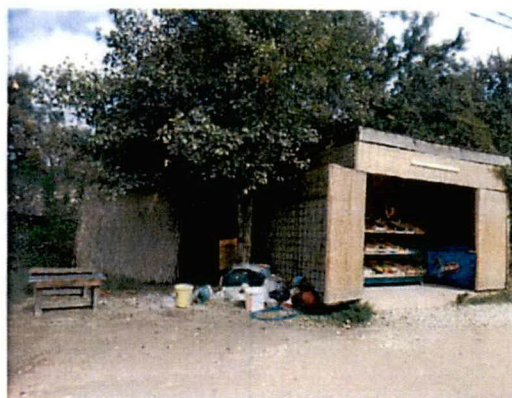
7. Daščani objekat na drvenim šipovima - na prostoru između objekta D87 i D91 površine cca. 15m².



8. Daščani objekat na drvenim šipovima
- na prostoru između objekta D109 i
D111, površine cca. 15m². sa
terasom od cca. 15m².



9. Preko puta objekta označenog brojem
D128 - daščani objekat na drvenim
šipovima površine cca. 20m².



10. Preko puta objekta označenog
brojem D128 - daščani objekat na
drvenim šipovima površine cca.
20m². u oronulom stanju.

*Napomena: Pomenuti objekat je bio
obuhvaćen Izmenama i dopunama Kataloga
objekata na obalama rijeke Bojane 2016-
2018 pod brojem D130 – korisnika
Ahmetgjekaj Vanesa.*



11. Daščana konstrukcija na drvenim šipovima između objekta D141 i D142. Površina postavljene konstrukcije iznosi cca. 35 m².



12. U zaleđu objekta D150A - daščani objekat na drvenim šipovima površine cca. 15 m².



13. U zaleđu objekta D159 - daščani objekat sa nastrešnicom na parterno uređenom zemljištu, površine cca. 25 m².



14. Daščani objekat na drvenim šipovima - na prostoru između objekta D174 i D175, površine cca. 20m². sa terasom od cca. 15m².

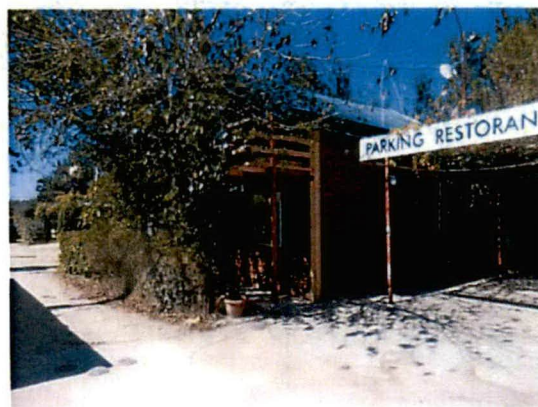


15. Preko puta restorana "Fiška" – D190, postoji objekat, (magacinski prostor), površine cca. 150m².



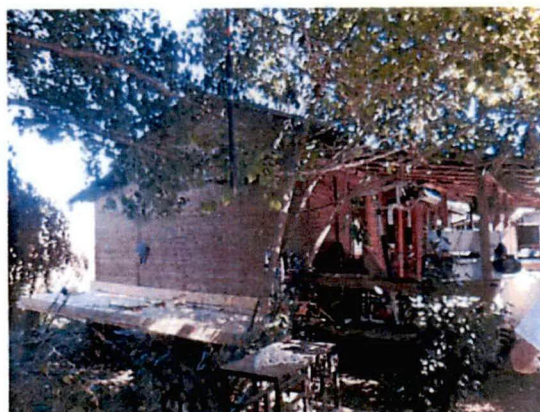
16. Preko puta restorana "Fiore di Mare"-D200, postoji objekat P+Pk, površine cca. 30m² u osnovi sa terasom od 6m².

Napomena: Pomenuti objekat je bio obuhvaćen Izmenama i dopunama Kataloga objekata na obalama rijeke Bojane 2016-2018 pod brojem D205.



17. Preko puta restorana "Fiore di Mare"-D200, postoji objekat površine cca. 48m² u sa terasom od 20m².

Napomena: Pomenuti objekat je bio obuhvaćen Izmenama i dopunama Kataloga objekata na obalama rijeke Bojane 2016-2018 pod brojem D206.



18. S desne strane puta koji vodi prema mostu, u pravcu ostrva Ade, postoji kiosk metalnih konstrukcija površine cca. 7m².

Napomena: Pomenuti objekat je bio obuhvaćen Izmjenama i dopunama Kataloga objekata na obalama rijeke Bojane 2016-2018 pod brojem D208.



19. S desne strane puta koji vodi prema mostu, u pravcu ostrva Ade, postoji objekat metalnih konstrukcija površine cca. 25m².

Napomena: Pomenuti objekat je bio obuhvaćen Izmjenama i dopunama Kataloga objekata na obalama rijeke Bojane 2016-2018 pod brojem D209.

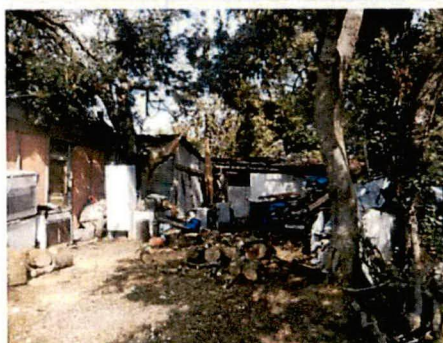
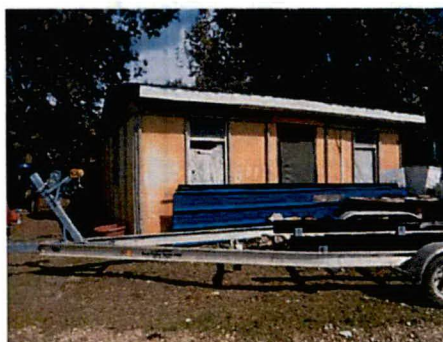


20. S desne strane puta koji vodi prema mostu, u pravcu ostrva Ade, ispod puta postoji objekat daščanih konstrukcija površine cca. 12m².



21. U zaleđu objekta D220 – postoje dva daščana objekta na parterno uređenom zemljištu, ukupne površine cca. 60 m².

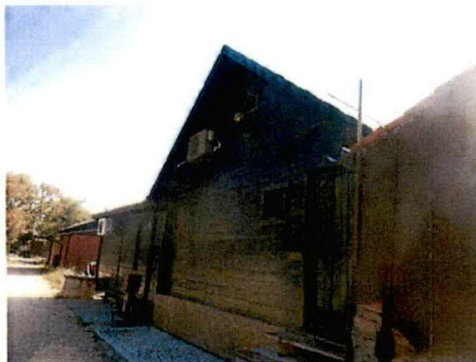
Napomena: Pomenuti objekti su bili obuhvaćeni Izmjenama i dopunama Kataloga objekata na obalama rijeke Bojane 2016-2018 pod brojem D218, a pomenuta lokacija bila je obilježena kao Magacinski prostor.



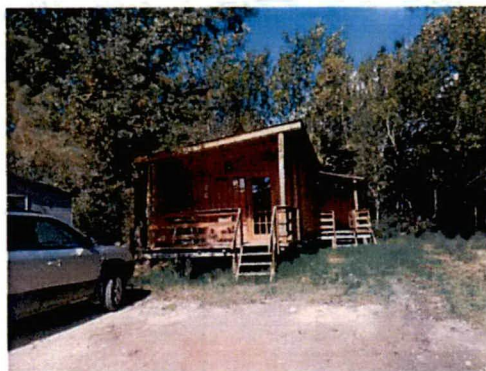
22. Daščana platforma na daščanim šipovima - na prostoru između objekta D228 i D229, površine cca. 20m².



23. Daščani objekat na drvenim šipovima - na prostoru između objekta D229 i D235, površine cca. 40m².



24. Daščani objekat na drvenim šipovima - na prostoru između objekta D250 i D255, površine cca. 40m². sa natkrivenom terasom od cca. 8 m².



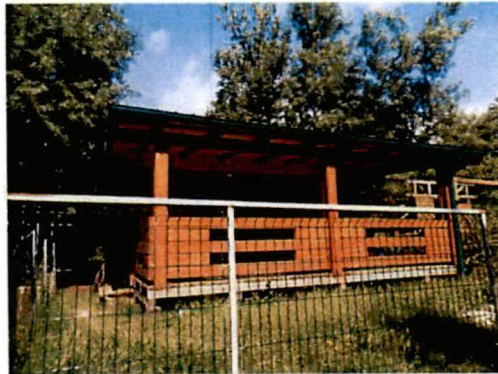
25. Daščani objekat na drvenim šipovima - na prostoru između objekta D258 i D264, površine cca. 20m². sa natkrivenom terasom metalnih konstrukcija od cca. 20 m².



26. Daščana platforma na drvenim šipovima - na prostoru između lokacije broj D361 i D362, NN lice bez odobrenja postavilo daščanu platformu na drvenim šipovima površine cca 30m².



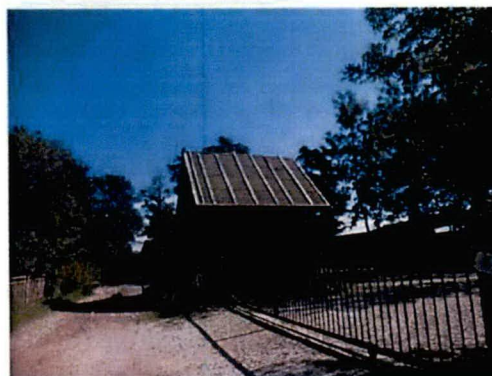
27. Daščani objekat na drvenim šipovima - na prostoru između objekta D271 i D272, površine cca. 20m². sa natkrivenom terasom od cca. 15 m².



28. Daščani objekat na drvenim šipovima u izgradnji - na prostoru između objekta D271 i D272, površine cca. 20m².



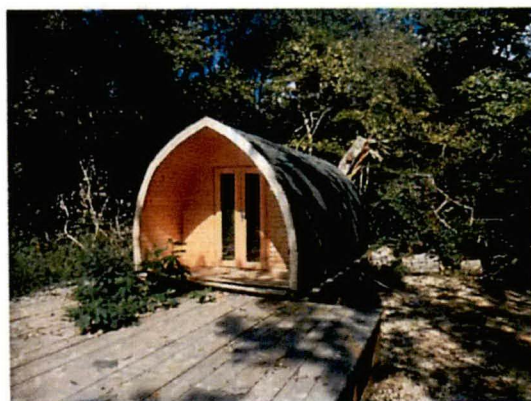
29. Daščani objekat na drvenim šipovima P+Pk – u zaleđu objekta D275, površine cca. 25m² u osnovi.



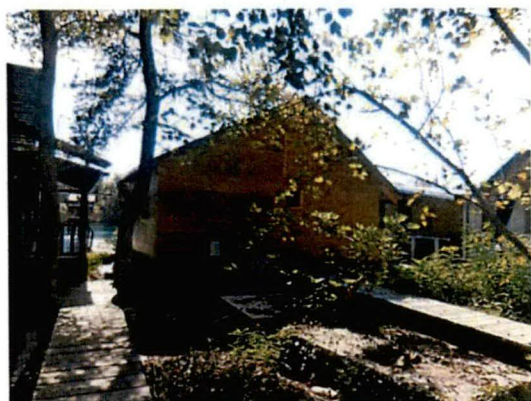
30. U zaleđu objekta D293A - daščani objekat na drvenim šipovima površine cca. 20 m².



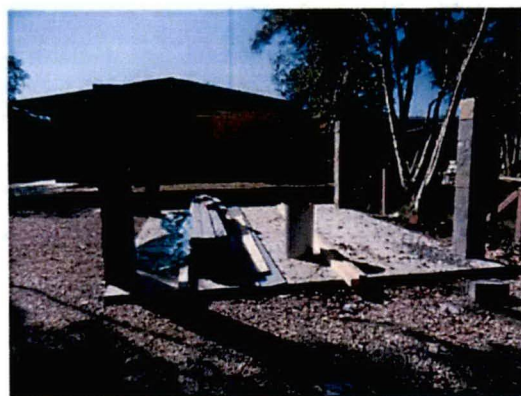
31. U zaleđu objekta D293B - daščani objekat na drvenim šipovima površine cca. 15 m² sa terasom od cca. 20 m².



32. Daščani objekat na drvenim šipovima P+Pk - na prostoru između objekta D293B i D295, površine cca. 40m² u osnovi sa terasom od cca. 20m².



33. U zaleđu objekta D300 – na betonskoj podlozi izgrađeno je 4 betonska stuba, površina izbetoniranog prostora iznosi cca 15m².



34. Daščani objekat na parterno uredenom zemljištu – u zaleđu objekta D302. Površina pomenutog objekta iznosi cca. 10m².

Napomena: Pomenuti objekat je bio obuhvaćen Izmenama i dopunama Kataloga objekata na obalama rijeke Bojane 2016-2018 pod brojem D303.



35. Daščani objekat na drvenim šipovima – u zaleđu objekta D312, površine cca. 6m²



36. Daščani objekat na drvenim šipovima između lokacije broj D306 i D307, odnosno na terasi objekta br 307, daščani objekat površine cca. 35 m².



37. Daščani objekat na drvenim šipovima između lokacije broj D331 i D332, površine cca. 50 m², sa terasom od cca. P= 35 m².



38. Daščani objekat, između lokacije broj D357abcd i D358, površine cca. 50 m² sa netkrivenom terasom od cca. 8 m² i terasom od cca. 4 m².



39. Daščana platforma na drvenim šipovima, između lokacije broj D370 i D371, površine cca. 12 m².



40. Korisnik lokacije D374, Kozica Nedžad, u zaleđu svog objekta postavio je dodatni objekat od daščanih konstrukcija. Površina pomenutog objekta je Po=cca. 5m².

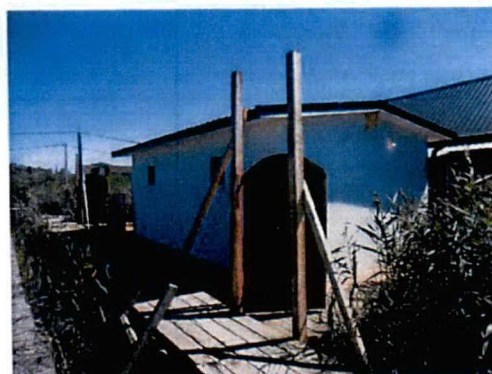


- **Nelegalni objekti koji postoje na desnoj obali rijeke Bojane, a koji su konstatovani nakon sačinjenog izvještaja o nelegalnim objektima, odnosno u periodu nakon 09.07.2020. godine:**

41. Uzvodno od objekta D28, postoji daščani objekat na drvenim šipovima, tipa ostave (objekat u izgradnji), površine cca. 24m².



42. U zaleđu objekta D32, objekat na drvenim šipovima, površine cca. 15m².



43. Prekoputa objekta D62, daščani objekat na drvenim šipovima površine cca. 30 m². sa natkrivenom terasom od cca. 15m².



44. U Šumici, preko puta objekta D62, daščani objekat na drvenim šipovima površine cca. 36 m².



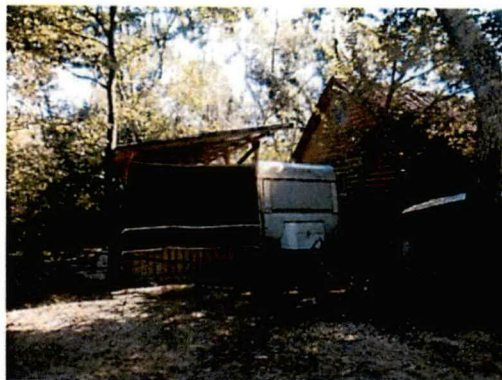
45. U zaleđu objekta D124, postoji daščani objekat na betonskim šipovima površine cca. 20m².



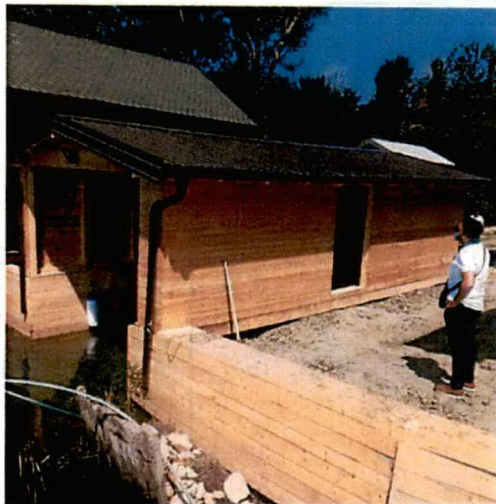
46. Uzvodno od objekta D224, daščani objekat na drvenim šipovima površine cca. 16 m², sa natkrivenom terasom od cca. 5m².



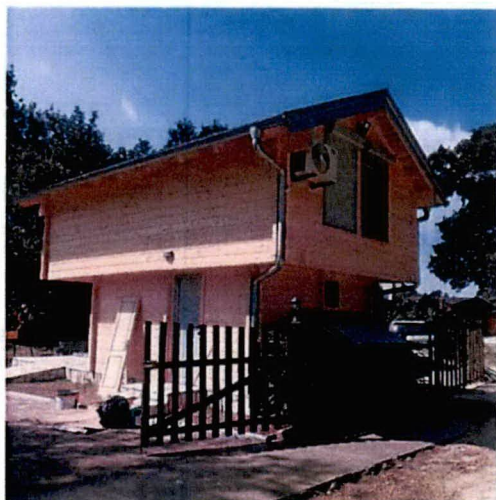
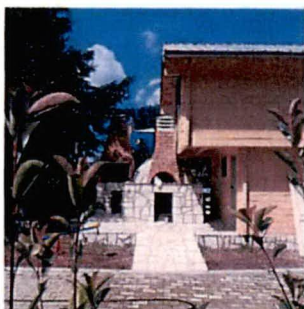
47. U zaleđu objekta D269, daščana konstrukcija na betoniranoj podlozi, površine cca. 10m².



48. Između lokacije D304 i D305, daščani objekat na parterno uređenom zemljištu – privezište za čamce natkriveno profilisanim limom i ograđen daščanom konstrukcijom sa tri strane, površine cca. 15 m².



49. U zaleđu objekta D304, na podlozi koja je popločana ukrasnim kamenom, postoji objekat spratnosti P+Pk od daščanih konstrukcija. Površina novoizgrađenog objekta iznosi $P_o=16\text{m}^2$ sa $P_k=25\text{m}^2$. Takođe, pored pomenutog objekta postavljene su dvije pećnice od čvrstog materijala na površini od cca. 10m².



50. Nizvodno od objekta D343, postoji daščani objekat površine cca. 25m².



51. Uzvodno od objekta D343, postoji natkriveni daščani objekat – privezište, površine od cca. 20m².



52. Drveni šipovi nizvodno od objekta D374. Površina na kojoj su postavljeni pomenuti šipovi iznosi cca. 25 m² (25 drvenih šipova).

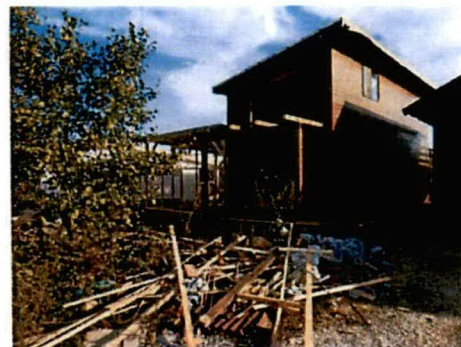


53. Uzvodno od objekta D374, daščani objekat od cca. 15m² sa terasom od cca. 35m².



- **Nelegalni objekti koji postoje na desnoj obali rijeke Bojane, a koji su konstatovani nakon sačinjenog izvještaja o nelegalnim objektima od 13.11.2020:**

54. Na desnoj obali rijeke Bojane, uzvodno od objekta D329, postoji daščani objekat na drvenim šipovima spratnosti P+Pk površine u osnovi cca. 50m² sa natkrivenom terasom od cca. 15m².



55. Na desnoj obali rijeke Bojane, nizvodno od objekta D330, postoji daščana konstrukcija na drvenim šipovima, tipa privezišta za barke, površine cca. 20m².



56. U zaleđu objekta D305, postavljen je objekat drvenih konstrukcija na betonskim temeljima, a prema istom objektu, betonirana je i prilazna staza. Površina nelegalno postavljenog objekta je $P_o = \text{cca.} 25\text{m}^2$ sa $P_k = \text{cca.} 25\text{m}^2$, a površina betonirane staze iznosi cca. 7 metara dužine sa cca. 1 metar širine.



57. Nizvodno od objekta D362, postoji daščani objekat na drvenim šipovima. Površina nelegalno postavljenog objekta iznosi cca. 55m².



58. Uzvodno od objekta D361, postoji daščani objekat na drvenim šipovima. Površina nelegalno postavljenog objekta iznosi cca. 55m².



59. Na prostoru koji se nalazi preko puta lokacije D62, oko 20 metara prema ušću, postoji daščana platforma na drvenim šipovima površine cca. 25m², a na istoj je postavljena kamp prikolica površine cca. 8m².



60. Na prostoru koji se nalazi preko puta lokacije D62, oko 20 metara prema ušću, na parterno uređenom zemljištu, postavljen je montažni drveni šank površine cca. 8m², natkriven trskom.



61. Na prostoru između lokacije D370 i D371, NN lice bez odobrenja izvodilo radove na ograđivanju prostora površine od cca. 120m², a ograđivanje je vršeno na način što je na betonskim temeljima postavljena aluminijska oplata na metalnim konstrukcijama visine cca. 2m. Na ograđenom prostoru, NN lice je izvodilo radove na postavljanju betonskih temelja (ploče) a na istoj je deponovalo veliku količinu građevinskog materijala.



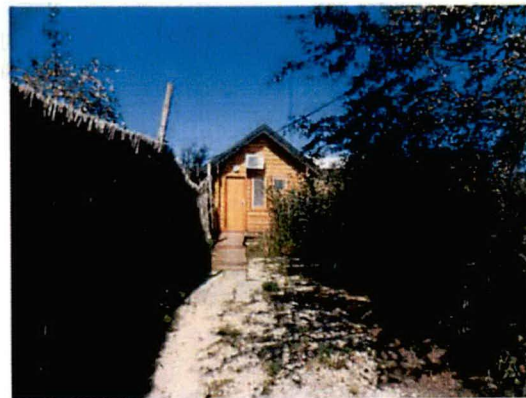
Na desnoj obali izbrojeno je ukupno 61 nelegalnih objekata.

LIJEVA OBALA RIJEKE BOJANE

1. Daščana platforma na daščanim šipovima, između lokacije broj L15 i L21, površine cca. 4 m².

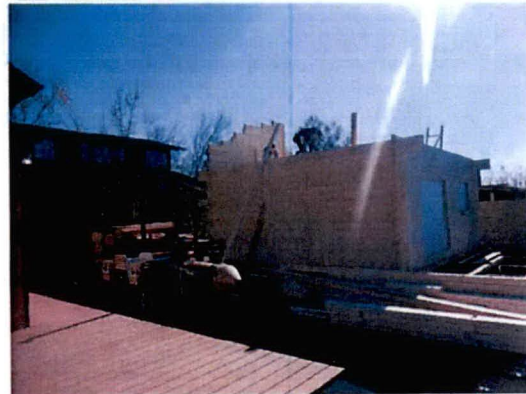


2. Daščani objekat na drvenim šipovima između lokacije broj L21 i L22, daščani objekat površine cca. 20 m².



3. Na postojećoj terasi od objekta L23, korisnik ove lokacije, Zvonimir Mitić, započeo građevinske radove na postavljanju novog daščanog objekta, bez odobrenja.

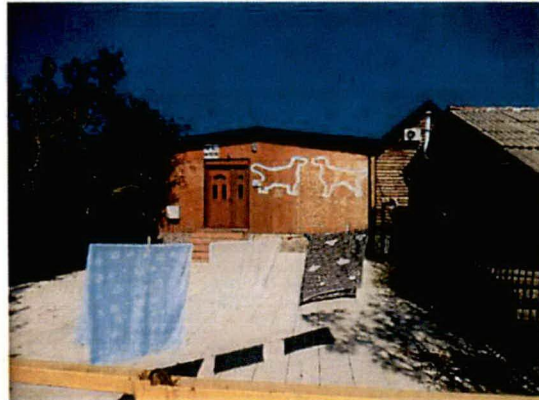
- Površina pomenutog objekta je cca. 35m² sa terasom od cca. 9 m².



4. Na postojećoj terasi od objekta L39, korisnik ove lokacije, Laković Savo, postavio je novi daščani objekat, bez odobrenja. Površina pomenutog objekta je cca. 25m² sa natkrivenom terasom od cca. 20 m² i nenatkrivenom terasom od cca. 30 m².



5. Daščani objekat na drvenim šipovima – na terasi objekta L41, u pravcu ušća Rijeke Bojane površine cca. 45 m² sa terasom od cca. 20 m².



6. Daščani objekat na drvenim šipovima P+Pk – na terasi objekta L41, uzvodno u pravcu račve Rijeke Bojane površine cca. 35 m² sa terasom od cca. 40 m².



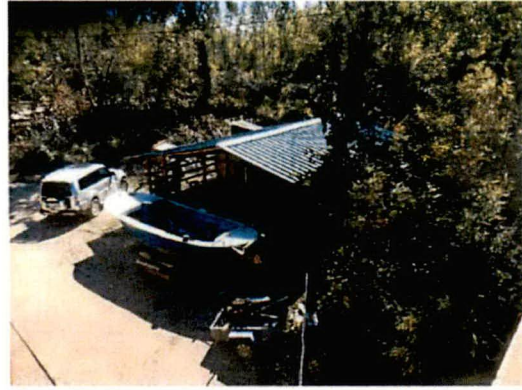
7. Korisnik lokacije L52 Dmitry Sinkovsky izgradio je nelegalni objekat uzvodno od postojećeg objekta bez odobrenja. Površina pomenutog objekta je P+PK =cca. 50m².



8. Daščani objekat drvenih konstrukcija P+Pk na betonskoj podlozi – u zaleđu objekta L82. Površina objekta je cca.25m² u osnovi.



9. U zaleđu objekta L90 - daščani objekat na drvenim šipovima površine cca. 25 m². sa natkrivenom terasom površine cca. 15 m².



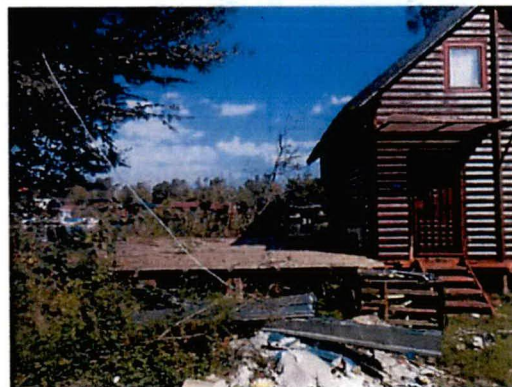
10. U zaleđu objekta L104 - daščani objekat na parterno uređenom zemljištu površine cca. 25 m².



11. U zaleđu objekta L106 - daščani objekat na drvenim šipovima površine cca. 25 m².



12. Daščana platforma na drvenim šipovima – na prostoru između lokacije broj L124 i L125, površine cca. 20 m².



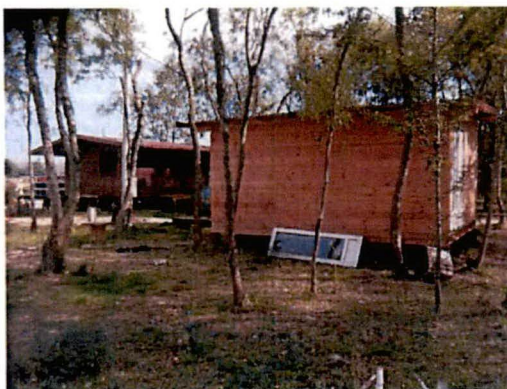
13. Daščani objekat drvenih konstrukcija na drvenim šipovima – između lokacije broj L143 i L144, površine cca. 20 m².



14. Uzvodno od objekta L156 - NN lice postavilo daščanu platformu na drvenim šipovima površine cca. 25 m². Na istoj je započeto postavljanje daščane konstrukcije sa terasom od cca. 30 m².



15. U zaleđu objekta L166 - daščani objekat na drvenim šipovima površine cca. 15 m².



16. Daščani objekat drvenih konstrukcija na drvenim šipovima – između lokacije broj L166 i L167, površine cca. 20 m² sa terasom od cca. 15 m².



17. Na prostoru između objekta L171 i L172, izvode se radovi na postavljanju daščanog objekta na drvenim šipovima, bez odobrenja, a ispred objekta postavljeni su drveni šipovi, sa namjerom postavljanja terase.

Površina pomenutog objekta u osnovi iznosi cca. 40m².



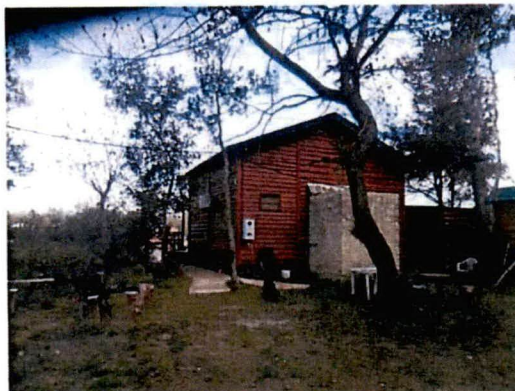
18. Daščani objekat drvenih konstrukcija P+Pk na drvenim šipovima – između lokacije broj L176 i L177, površine u osnovi od cca. 30 m² + pk 20m². Sa terasom od cca. 15 m²



19. Daščani objekat drvenih konstrukcija na drvenim šipovima – između lokacije broj L177 i L178, površine cca. 30 m² sa terasom od cca. 15m².



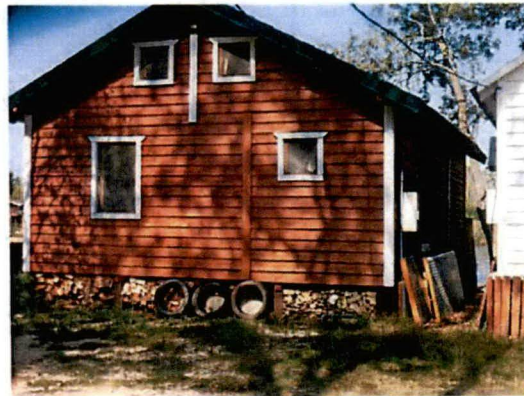
20. Daščani objekat drvenih konstrukcija na drvenim šipovima – između lokacije broj L182 i L183, površine cca. 42 m² sa natkrivenom terasom od cca. 20m². i nenatkrivenom terasom od cca. 10m².



21. Daščani objekat drvenih konstrukcija P+Pk na drvenim šipovima – između Nove lokacije L196 i L184, površine cca. 42 m² sa natkrivenom terasom od cca. 25m².



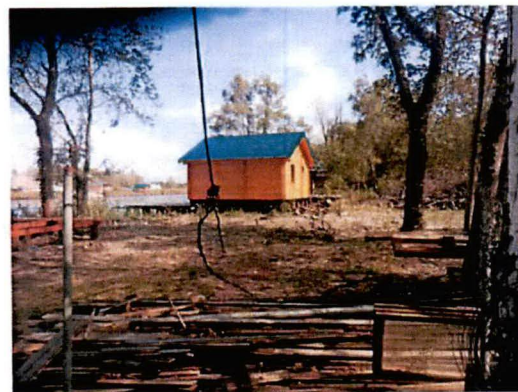
22. Daščani objekat drvenih konstrukcija P+Pk na drvenim šipovima – između lokacije L186 i L187, površine u osnovi cca. 36m² sa natkrivenom terasom od cca. 25m² i nenatkrivenom terasom od cca. 15 m².



23. Daščani objekat drvenih konstrukcija P+Pk na drvenim šipovima – između lokacije L186 i L187, površine u osnovi cca. 40m² sa natkrivenom terasom od cca. 15 m².



24. Daščani objekat drvenih konstrukcija na drvenim šipovima – između lokacije L187 i L188, površine cca. 40m² sa terasom od cca. 30 m².



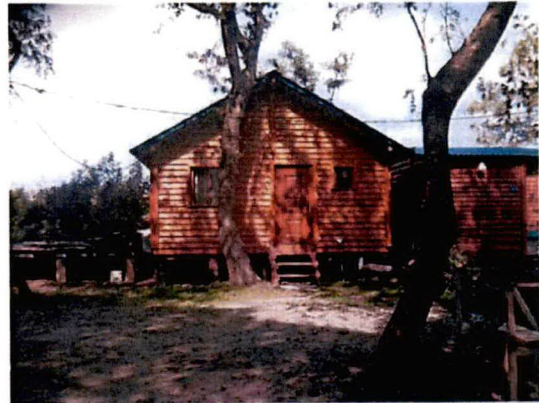
25. Daščani objekat drvenih konstrukcija na drvenim šipovima – između lokacije L188 i L189, površine cca. 12m² sa terasom od cca. 8m².



26. Daščana platforma na drvenim šipovima – na prostoru između lokacije broj L188 i L189, površine cca. 40m².



27. Daščani objekat drvenih konstrukcija na drvenim šipovima – između lokacije L188 i L189, površine cca. 40m² sa natkrivenom terasom od cca. 25m².



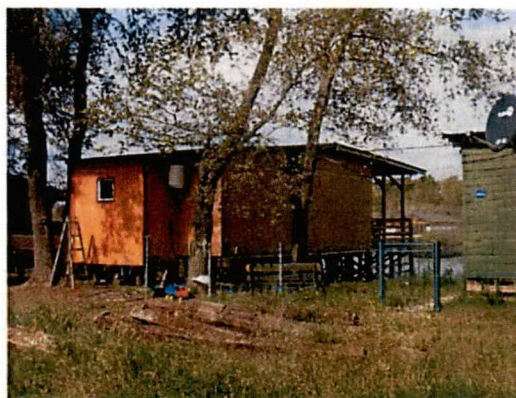
28. Nizvodno od objekta L188, izvode se radovi na postavljanju daščanog objekta na betonskim stubovima velikog obima, bez odobrenja.



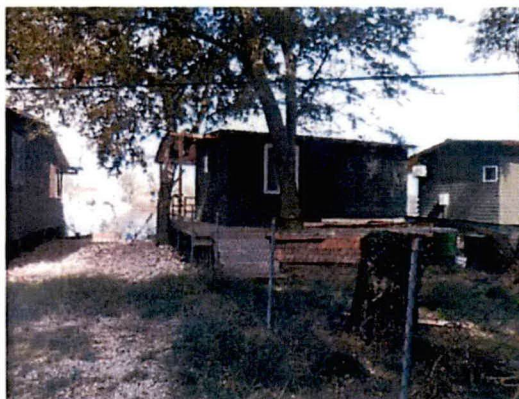
29. Daščani objekat drvenih konstrukcija na drvenim šipovima – između lokacije L189 i L190, površine cca. 90m².



30. Daščani objekat drvenih konstrukcija na drvenim šipovima – između lokacije L190 i L191, površine cca. 45m² sa natkrivenom terasom od cca. 20m².



31. Daščani objekat drvenih konstrukcija na drvenim šipovima – između lokacije L191 i L192, površine cca. 25m² sa natkrivenom terasom od cca. 20m² i nenatkrivenom terasom od 10m².



32. Daščani objekat drvenih konstrukcija na drvenim šipovima – između lokacije L192 i L193, površine cca. 20m² sa terasom od cca. 10m².



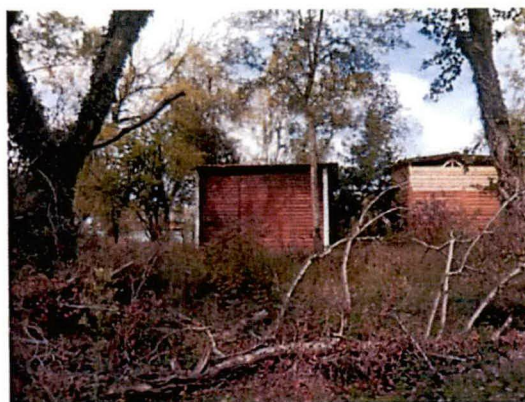
33. Uzvodno od objekta L194, u pravcu račve, daščani objekat drvenih konstrukcija na drvenim šipovima, površine cca. 12 m².



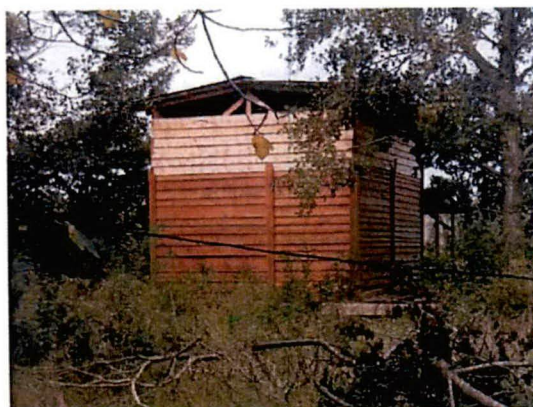
34. Uzvodno od objekta L194, daščana platforma na drvenim šipovima, površine cca. 20 m².



35. Uzvodno od objekta L194, u pravcu račve, daščani objekat drvenih konstrukcija na drvenim šipovima, površine cca. 25m².



36. Uzvodno od objekta L194, u pravcu račve, daščani objekat drvenih konstrukcija na drvenim šipovima, površine cca. 30m². sa natkrivenom terasom od cca. 20m².



37. Uzvodno od objekta L194, u pravcu račve, daščani objekat drvenih konstrukcija na drvenim šipovima, površine cca. 40m². sa natkrivenom terasom od cca. 15m².



38. Uzvodno od objekta L194, u pravcu račve, daščani objekat drvenih konstrukcija na drvenim šipovima, površine cca. 35m². sa natkrivenom terasom od cca. 25m².



39. Uzvodno od objekta L194, u pravcu račve, daščani objekat drvenih konstrukcija na drvenim šipovima, površine cca. 70m². sa natkrivenom terasom od cca. 20m² i nenatkrivenom terasom od cca. 20m².



40. Uzvodno od objekta L194, u pravcu račve, daščani objekat drvenih konstrukcija na parterno uređenom zemljištu, površine cca. 15m².

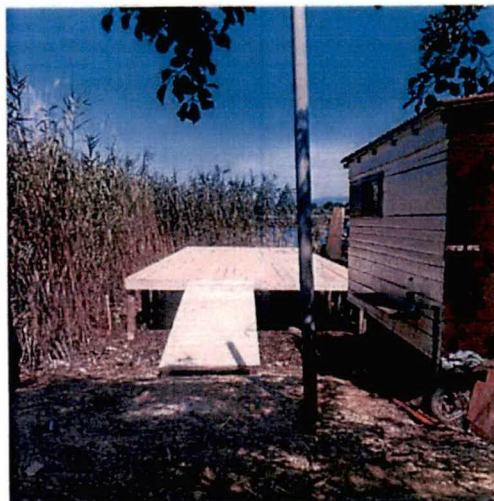


- **Nelegalni objekti koji postoje na lijevoj obali rijeke Bojane, a koji su konstatovani nakon sačinjenog zadnjeg izvještaja o nelegalnim objektima, odnosno u periodu nakon 09.07.2020. godine:**

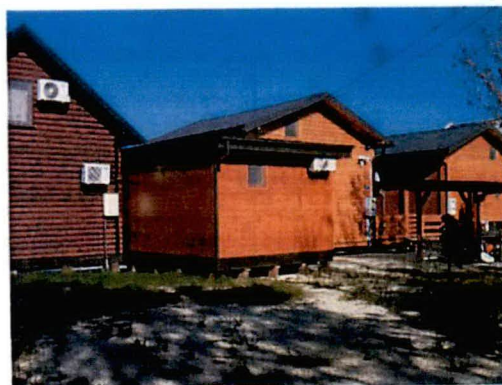
41. Između objekta L14 i L15, izvode se radovi na postavljanju šipova na površini od cca. 15m², u zaleđu istih, NN lice je izvodilo građevinske radove na ravnanju i nasipanju terena u površini od cca. 20 m². Takode u zaleđu pomenute platforme, izvršeno je postavljanje željeznih stubova na betonskom temelju, gdje je ograđena površina od cca. 20 m².



42. Nizvodno od objekta L21, daščana platforma na drvenim šipovima, površine cca. 35 m².



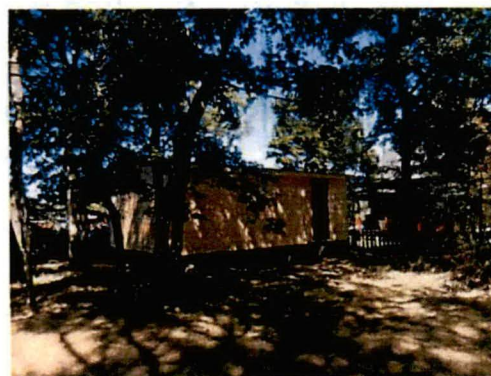
43. Između objekta L83 i L84, daščani objekat na drvenim šipovima površine od cca. 28m².



44. Daščana platforma na drvenim šipovima između objekta L164 i L166. Površina pomenute platforme iznosi cca. 20 m². Izmjenama i dopunama programa privremenih objekata za period 2019-2023. godine, na pomenutoj lokaciji je planirana kalimera označena brojem K06L.

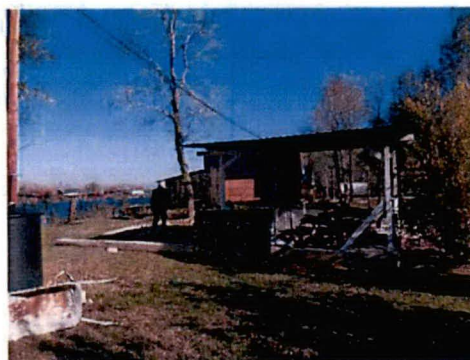


45. Nizvodno od objekta L178, daščani objekat na drvenim šipovima površine cca. 15 m². Izmjenama i dopunama programa privremenih objekata za period 2019-2023. godine, na pomenutoj lokaciji je planirana kalimera označena brojem K08L.

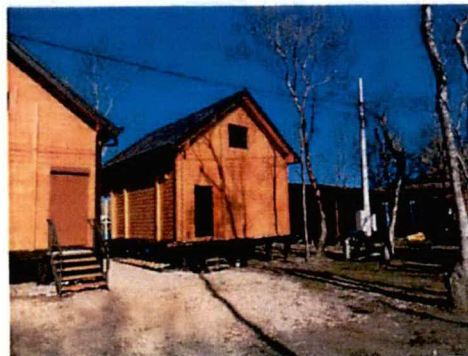


- **Nelegalni objekti koji postoje na lijevoj obali rijeke Bojane, a koji su konstatovani nakon sačinjenog izvještaja o nelegalnim objektima od 13.11.2020:**

46. U zaleđu objekta L170, postoji daščana konstrukcija na betoniranoj podlozi, površine cca. 8m².



47. Nizvodno od objekta L166, na već postojećoj nelegalno postavljenoj platformi, postoji objekat daščanih konstrukcija na drvenim šipovima, a koji je još uvijek u fazi izgradnje. Površina nelegalno postavljenog objekta je $P_o = \text{cca.} 25\text{m}^2$ sa $P_k = \text{cca.} 25\text{m}^2$, sa natkrivenom terasom od cca. 10m².



48. Nizvodno od objekta na lokaciji L21, na već prijavljenoj platformi, postoji daščani objekat površine cca. 25m² sa teraom od cca. 15m².



Na lijevoj obali izbrojeno je ukupno 48 nelegalnih objekata.

Na desnoj i lijevoj obali rijeke Bojane izbrojeno je ukupno 109 nelegalnih objekata, odnosno objekata koji nijesu planirani izmjenama i dopunama programa privremenih objekata u zoni morskog dobra za Opštinu Ulcinj za period 2019 - 2023. godine.